



plaatsen doe je zó

Handleiding ramen en deuren plaatsen

Deel 01 : een raam plaatsen

Bekijk ook de **instructie video's** op www.raamwinkel.be

1. trek de beschermfolie van de buitenkant van het raam



Tip: verwijder de rest van de folie pas op het einde, zo vermijd je beschadigingen tijdens het plaatsen

2. maak de dorpel en de slagen vrij van stof en steentjes



Tip: gebruik een natte doek om alle stof goed te verwijderen

3. verwijder de grijze lat onderaan (dat is transportbescherming)



Tip: kantel het raam op één kant, draai de 2 vijzen onderaan uit en schuif de beschermlat naar boven

4. zaag 2 hoekjes uit aan de buitenzijde van de overbruggingsdorpel



Tip: de hoekjes met rolluik zijn 2,5 cm breed op 1 cm diep en zonder rolluik: 2,5 cm breed op 1 cm diep

5. klik de overbruggingsdorpel vast op de onderkant van het raam



Tip: gebruik de 2 vijzen van de grijze lat (uit stap 3) en vijs deze onderaan vast op ± 3 cm van de rand

6. monteer om de 30 cm de bijgeleverde bevestigingshaken



Tip: meet eventueel af zodat de haken overeenkomen met de voeg tussen de stenen

7. bevestig op de buitenkant links, rechts en boven de zwelband



Tip: gebruik geen zwelband bij een raam in een volle muur en gebruik het nooit onderaan het raam

8. breng op de buitendorpel een lijn stopverf (acryl of silicone) aan



Tip: trek met een potlood een lijn ongeveer ± 5 cm achter de slag (gevelsteen) en spuit over deze lijn

9. leg (enkel bij aluminium ramen) de kaleerblokjes op deze lijn



Tip: leg deze kaleerblokjes om de ± 50 cm. op de stopverf om een koudebrug te vermijden

10. plaats met 2 personen het raam en kantel het op zijn plaats



Tip: zorg bij een volle muur dat iemand aan de andere kant het raam tegenhoudt zodat het niet doorvalt

11. plooi de haak 1x naar binnen & 1x tegen de muur



Tip: gebruik veiligheidshandschoenen, de haken kunnen scherp zijn

12. zet het raam waterpas, boor een gat van 8 mm en plaats vijzen



Tip: zet de vijzen nog niet vast (doe dit pas in stap 15, zie verder)

13. controleer dat het raam links en rechts even ver zit achter de slag



Tip: doe het raam ook even open en dicht om te kijken indien het goed sluit

14. controleer het raam zodat het perfect waterpas staat



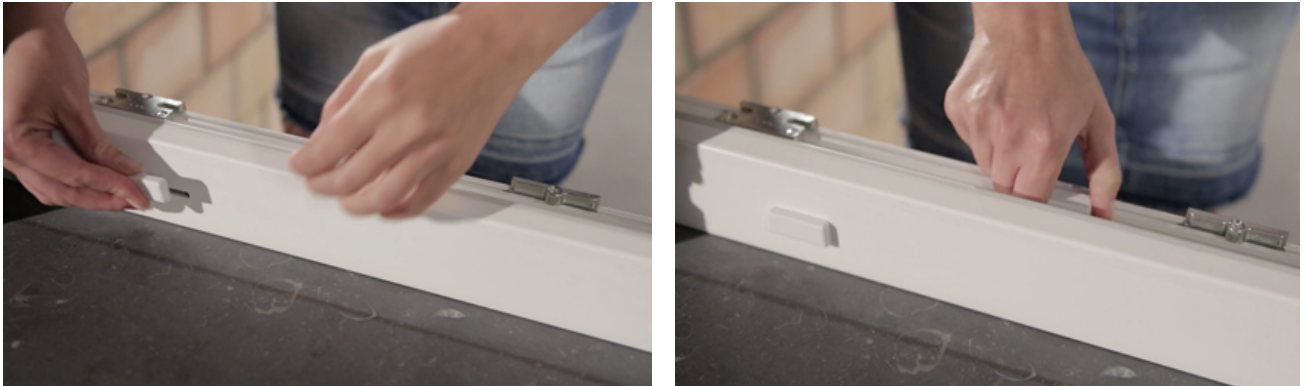
Tip: controleer dit bij voorkeur in 2 richtingen zoals in de afbeeldingen hierboven

15. zet het raam definitief vast en controleer finaal met de waterpas



Tip: doe dit terwijl het raam dicht is

16. plaats de afwateringskapjes en verwijder de transportsteuntjes



Tip: kies voor de optie 'verborgen afwatering' en dan zie je geen afwateringskapjes

Jouw raam is correct geplaatst

Bekijk ook de instructie video: "afkitten" op [raamwinkel.be](https://www.raamwinkel.be)

of kom naar een open opleiding in onze demoruimte



plaatsen doe je zó

Handleiding ramen en deuren plaatsen

Deel 02 : een deur plaatsen

Bekijk ook de **instructie video's** op www.raamwinkel.be

1. verwijder de beschermfolie, de houten lat onderaan en plaats de bevestigingshaken zoals bij een raam (zie deel 01 : een raam plaatsen)



2. zet eerst de scharnierkant waterpas en zet deze definitief vast



Tip: voor een stevige bevestiging, gebruik dubbel zoveel bevestigingshaken of gebruik afstandsvijzen

3. meet de opening onderaan en bovenaan en zet deze gelijk



Tip: zet de slotkant evenwijdig met de scharnierkant, zet nu ook de slotkant goed waterpas

4. zet nu de slotkant definitief vast



Tip: doe deze laatste stap met een gesloten deur

Jouw deur is correct geplaatst

Bekijk ook de instructie video: "afkitten" op [raamwinkel.be](https://www.raamwinkel.be)

of kom naar een open opleiding in onze demoruimte